

# İÇ MEKANDA SU ÖĞESİ: VALS KAPLICALARI

**"K**aplıcalar, tarihsel bakımdan geniş bir ritüeller rezervuarına sahip. Hamamlar yıkanmadan ayine, uykudan küçük cerrahi operasyonlara birçok etkinliğin mekanı olmakla kalmazlar; sanatoryum komplekslerine evrilen bir programatik karmaşılaşmanın da mekanıdır".

Levent Şentürk, 2016

Bu yazı kapsamında iç mekanda su ögesi ile ilgili başlık Peter Zumthor'un Vals Kaplıcaları üzerinden ele alınıp, incelenmiştir. Peter Zumthor, fenomenolojiyi benimsemiş ve yapılarında kullandığı malzemeye de bu düşünce yapısını ortaya çıkarmıştır. Boşluk kavramını malzeme ile yoğunmuş ve bu harmanı eserlerinde kullanmıştır. Amacı; mekanı duylular ile algılayıp, öze ulaşmaya çalışmaktır.

Zumthor aynı zamanda mimari tecrübelerinin duylusal yönlerini açığa çıkarır. Malzemelerin varlığı ve birbiriyle olan ilişkisi insanı dünya ile bağlantısını sağlayabilir, bellek yoluyla yaşanmışlıkları ortaya çıkarabilir (Sharr, 2010, s. 94). Zumthor için bilinç ve beden tasarım biçimine dönüşmektedir. Bunlar, duylusanan anılarının temeli üzerinde yer alacak yerleri düşlemesine yardımcı olmaktadır. İnsanlar onun eserlerini deneyimlemeyi düşündüklerinde bu fikirler daha

da anlam kazanıyor. Bunun için eserlerle duylusal biçimlerle iletişim kurmak önemlidir (Aras, 2010, s. 69, 70).

Bu doğrultuda yaptığı yapılarından biri de Vals Kaplıcalarıdır. Vals kaplıcaları 1996 yılında İsviçre'de yapılmış otel kompleksinin hamamıdır. Tasarım ekibinde; Peter Zumthor ile Marc Loeliger, Thomas Durisch ve Rainer Weitschies yer almaktadır.

"Zumthor'un fikri, Alplerin "ta kendisinden" yapıma bir yapı yapmaktır" (Şentürk, 2016). Kütle, kaya ve betondan meydana gelmiş dikdörtgen bir prizmadır. Mimar yapının içini, maden ocaklarındaki tüneller gibi mekanları birbirine koridor ve odalarla bağlayarak çözmüştür (v3.arkitera.com).

Bu yapıda, malzemeler mekanla ve birbiriyle uyum içindedir. Aynı zamanda onların dokusu, tadı ve kokusu net bir şekilde ortaya konmaktadır. Su ögesi doğal ve yapay ışıklarla pekiştirilmiştir. Mekanın duylusal özelliklerini ortaya çıkarmak için malzemelerin görünümüleri ön plana çıkarılmıştır. Böylece Zumthor, kaplıca ritüelini yüceltmek için hislerin çağrışımını kullanmıştır (Sharr, 2010, s. 97). Suyun çıktığı çeşmede biraz mitolojik bir durum vardır. Tamamı yapay kırmızı ışıktan oluşmaktadır. Geleneksel bir tarafı vardır. Eski

Arş. Gör.,  
KTO Karatay Üniversitesi,  
Güzel Sanatlar ve Tasarım Fakültesi  
İç Mimarlık Bölümü



kaplıcaların da mermerden çeşmesi olurdu ve Vals Kaplıcaları, eski kaplıcaların teatral tarafı olan bu dönemki versiyonudur. (Spier, 2001, s. 22).

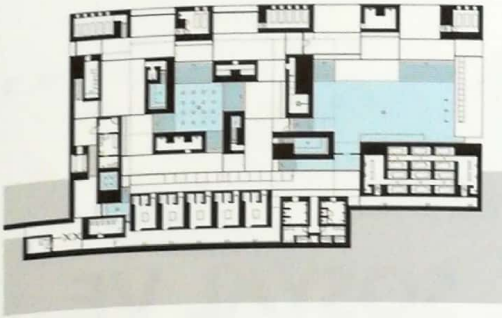
Birçok kendine has ritüellere sahip olan Vals'de, yılın bir günü misafirler sessizliğe gömülür. Dışardaki havuza her sabah saat yediyi vurduktan sonra borulardan kırk derecelik su akar; içerdeki havuz ise yılda birkaç kez kuru kalır ve orada konserler verilir. Konserlerin sebebi, alanın bir ses mekanı olarak düşünülmesidir. Fritz Hauser tarafından Vals Kaplıcasına özel ses enstalasyonu yapılmıştır. Yaratılan ses hücresi, yüksek tavanı sayesinde ses borusu görevi görmektedir. Bu hücre, sudaki insanların seslerini değiştirerek müzik enstrümanı olarak çalışır (Şentürk, 2016).

Vals'in planı, birbirine komşu olan her taş kütleyle geometrik mağara sistemini andırır.

Birbiriyle fiziksel temasa girmeyen kütleler, büyük taş yüzeyler, geniş payeler ve dar girişi ile birim mekanı tarifler. Bazı betonlara renk pigmentleri dökülmüştür. Her mekanın zemin kaplaması ve tavan geometrileri farklıdır. On beş blok vardır. Bunların uzun kenarları 6 ve 8 metre ile kısa kenarları 3 ve 5 metre arasında değişiklik gösterir. Binanın toplam ölçüsü 34\*58 metrekare büyüklüğündedir. Kaplıcaya giriş dar ve karanlık tünelden oluşmaktadır. Girişten taş blokların birkaçı görünmektedir, fakat mekanın gizemini korumak için de tam olarak ortaya çıkarılmaz (Şentürk, 2016).

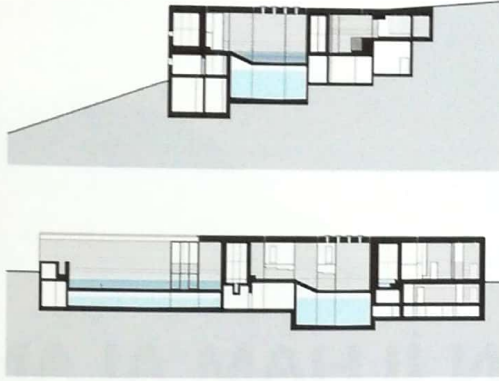
Sonuç olarak, yapı ve mekan arasında birebir bağlantı olduğunu görürüz. Bu kaplıca yıllarca orada yer alan şeylerle, mekan birliğini sağlamıştır. Taş ve su, Zumthor'a göre fenomen ve malze-





Plan

<https://www.architectural-review.com/buildings/thermal-baths-in-vals-switzerland-by-peter-zumthor/8616979.article>



Kesitler



meden daha fazla anlama sahiptir. Çünkü bu nesnelere bölgede yer almaktadır. Bu iki kavram tarih boyunca kullanılmış kelimelerdir. Türk ve Japon kültüründeki banyo ritüelleri gibi birçok öyküyü akla getirir (Aras, 2010, s.73).

#### KAYNAKLAR

Fotoğraflar, Fernando Guerra

Aras, S. (2010). Mimarlık ve Felsefi İlişkisi: Martin Heidegger Düşüncesi Mekan, Yüksek Lisans Tezi, Erciyes Üniversitesi, Fen Bilimler Enstitüsü, Kayseri.

Sharr, A. (2010). Mimarlar için Heidegger. İstanbul: Yem Yayın, sayfa 93-118.

Spier, S. (2001). "Place, Authorship and the Concrete: Three Conversations with Peter Zumthor", arq, cilt 5, sayı 1, 15-37

Şentürk, L. (2016). "Mimarlığı (minörde) düşünmek". XXI Dergisi, sayı 148.

Şentürk, L. (2016). "Mimarlığı (minörde) düşünmek". XXI Dergisi, sayı 149.

Web 1- <http://v3.arkitera.com/v1/gununsorusu/2002/11/18.htm>

Web 2- <http://www.mimdap.org/?p=174856#51769488>

Web 3- <http://www.archdaily.com/13358/the-therme-vals>

Web 4- [https://www.academia.edu/6717544/Peter\\_Zumthor\\_ve\\_D%C3%BC%C5%9F%C3%BCnceleri](https://www.academia.edu/6717544/Peter_Zumthor_ve_D%C3%BC%C5%9F%C3%BCnceleri)

Web 5- <https://www.dezeen.com/2016/09/25/peter-zumthor-therme-vals-spa-baths-photography-fernando-guerra/>

Fotoğraflar: Fernando Guerra