

Mevlana'ya Saygı 3



DIJİTAL SERGİ

7 - 12 ARALIK 2020

sergi.karatay.edu.tr



**KTO KARATAY
ÜNİVERSİTESİ**



Küratör

Prof. Dr. Canan DELİDUMAN

Düzenleme Kurulu

L.Ü. Proje Ass. Şerife Betül PAPAGAN

İletişim Direktör V. Mehmet ÖZÇELİK

Uzm. Sema BİLKEN

Grafik Tasarım

Mustafa KÜÇÜKER

Web Tasarım

Mustafa AKGÜNEŞ

Katılımcılar

Prof. Dr. Canan DELİDUMAN

Dr. Öğr. Üyesi Betül SERBEST YILMAZ

Arş. Gör. Ekin KAKAN

L.Ü. Proje Ass. Şerife Betül PAPAGAN

Aliye AKMAN

Aslıhan ATEŞ

Ayşenur DÖNMEZ

Beyza GENELİ

Büşra KAYA

Ceyda KURU

Eda YILMAZ

Esra KORKMAZ

Güngör HONÇA

İsmail YAŞAR

Kemal KART

Müşerref BAĞCI

Nazlı Canan ÇAL

Nuran ŞENER

Rabia ŞAHİN

Raziye KAVAS

Sümeyye CERANOĞLU

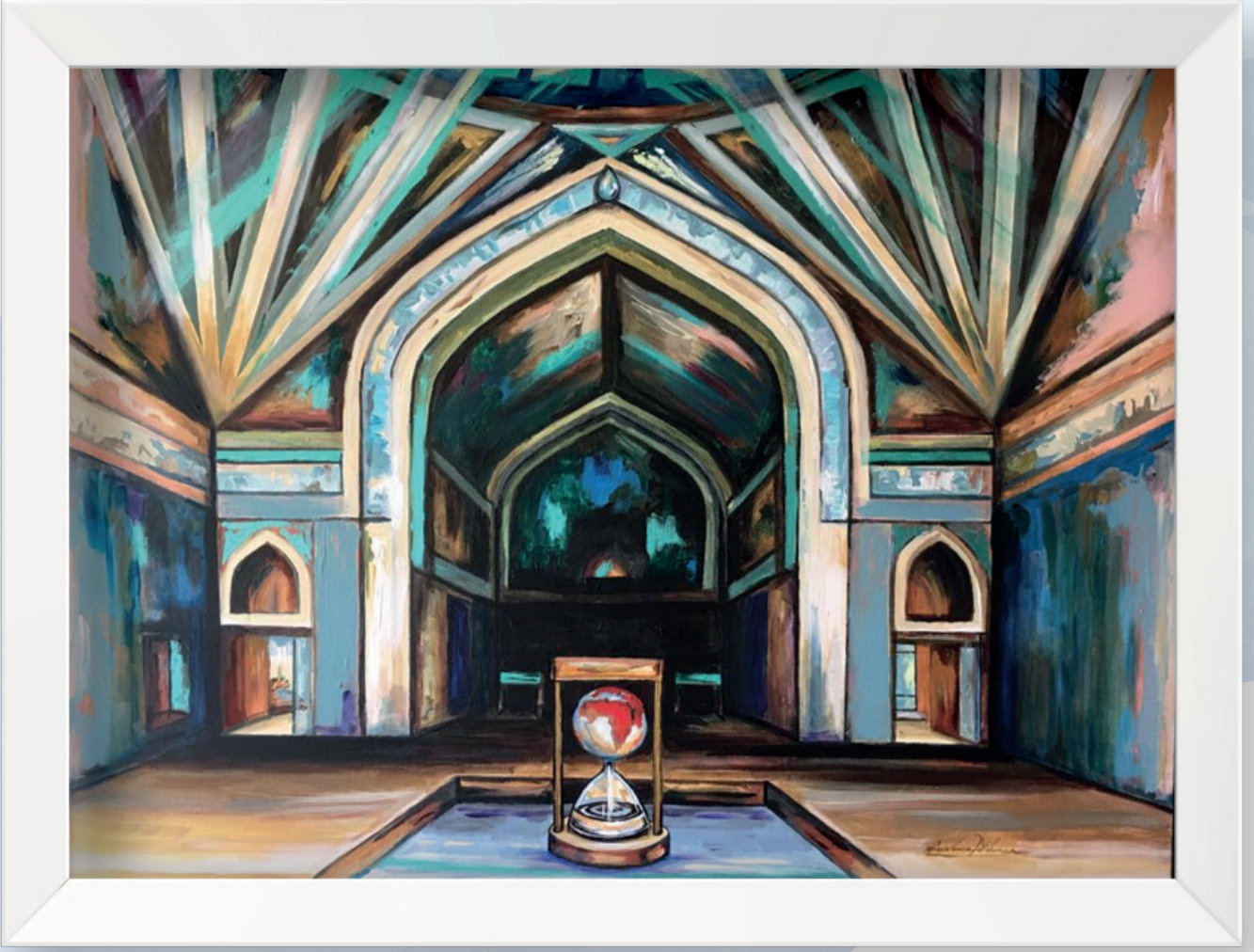
Tuğçe KILIÇ

Zeynep GÜLMEZ

Sunuş

“Hz. Mevlana’ya Saygı” kapsamında üçüncünü düzenlediğimiz sergimizi bu yıl Covid-19 nedeniyle sanal olarak gerçekleştiriyoruz. Sergimizi sanat ile çevresel ve kültürel değerlere sahip çıkarak gelişen teknolojiyi izleyebilen ve kullanabilen, uygar, çağdaş, yaratıcı ve girişimci sanat çalışmalarının ortaya çıkmasına katkı sağlamak amacı ile sürdürülebilir ve teşvik edici sanat ortamı yaratmaya çalışarak siz değerli sanatseverlere sunuyoruz.

Prof. Dr. Canan DELİDUMAN
Resim Bölümü Başkanı



Yüzyıllardır Karatay Eğitimi

Prof. Dr. Canan Deliduman , 100 x 125 cm, T.Ü.A.B.

Hız. Mevlana'nın yaşadığı 13.yüzyılda Karatay Medresesi inşa ediliyordu. Karatay Medresesi'nin iç mekânında havuz olması suyun önemini belirtmektedir. Eğitim su gibidir, su içtikçe nasıl büyüyüp gelişıyorsak, eğitim aldıkça da yetişiyoruz. Konya'da, Karatay Medresesi hayatındaki kültüre sahip çıkarak sanat eğitimini de bilimsel değerlerle yaşatmaya çalışıyoruz.

Mevlana'ya Saygı 3

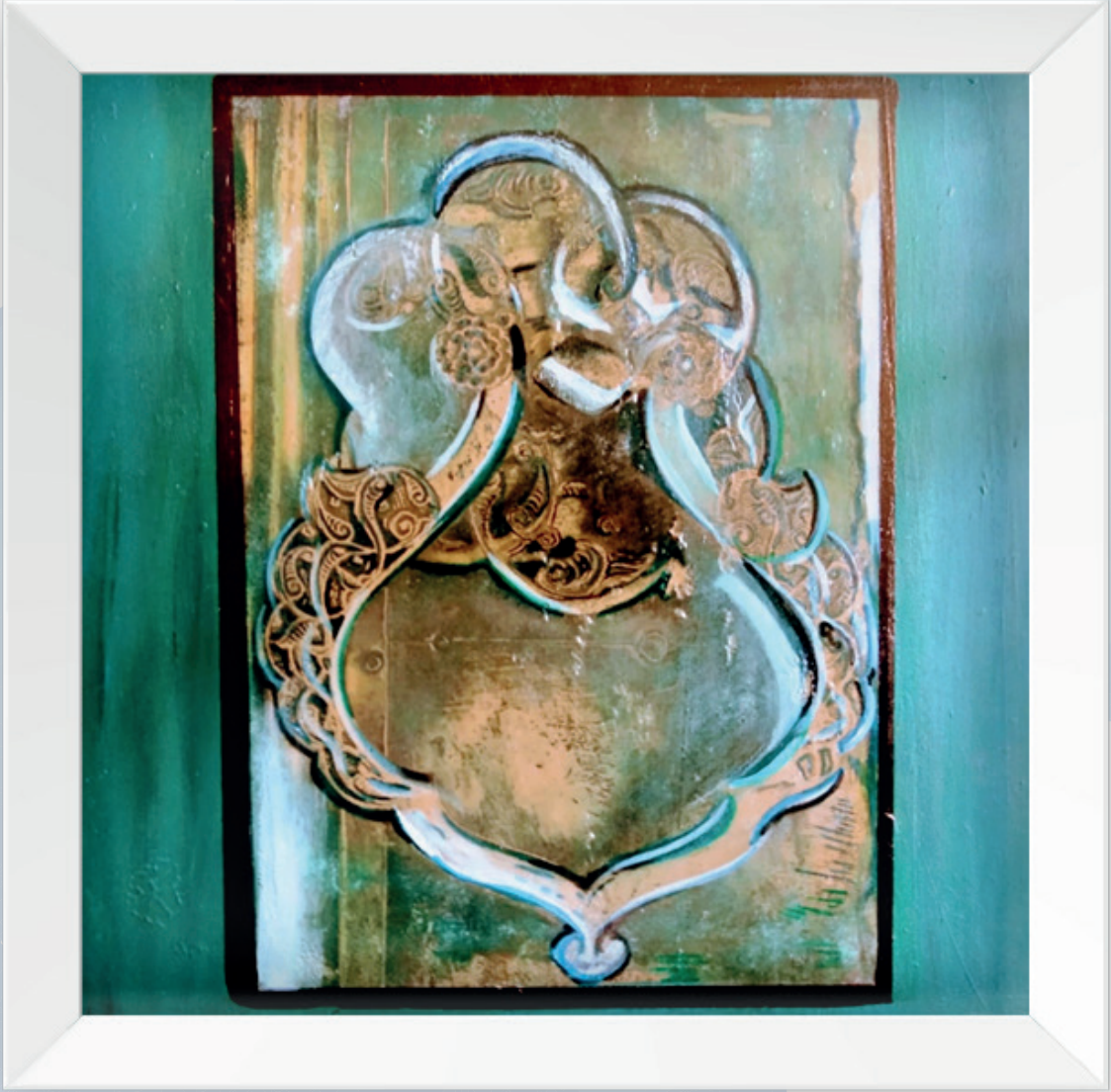


Kün

Dr. Öğr. Üyesi Betül Serbest Yılmaz, 180 x 150 cm, T.Ü.Y.B.

Kompozisyonda Horasan'dan yola çıkmış genç Mevlana'nın, kültürlerin beşiği olan bereketli Anadolu toprağı Konya'ya gelişi betimlenmiştir. Mevlana'nın duruşu, düşüncelerini yansıtır nitelikte olup maneviyatı derin ve huşu içinde tasvir edilmiştir.

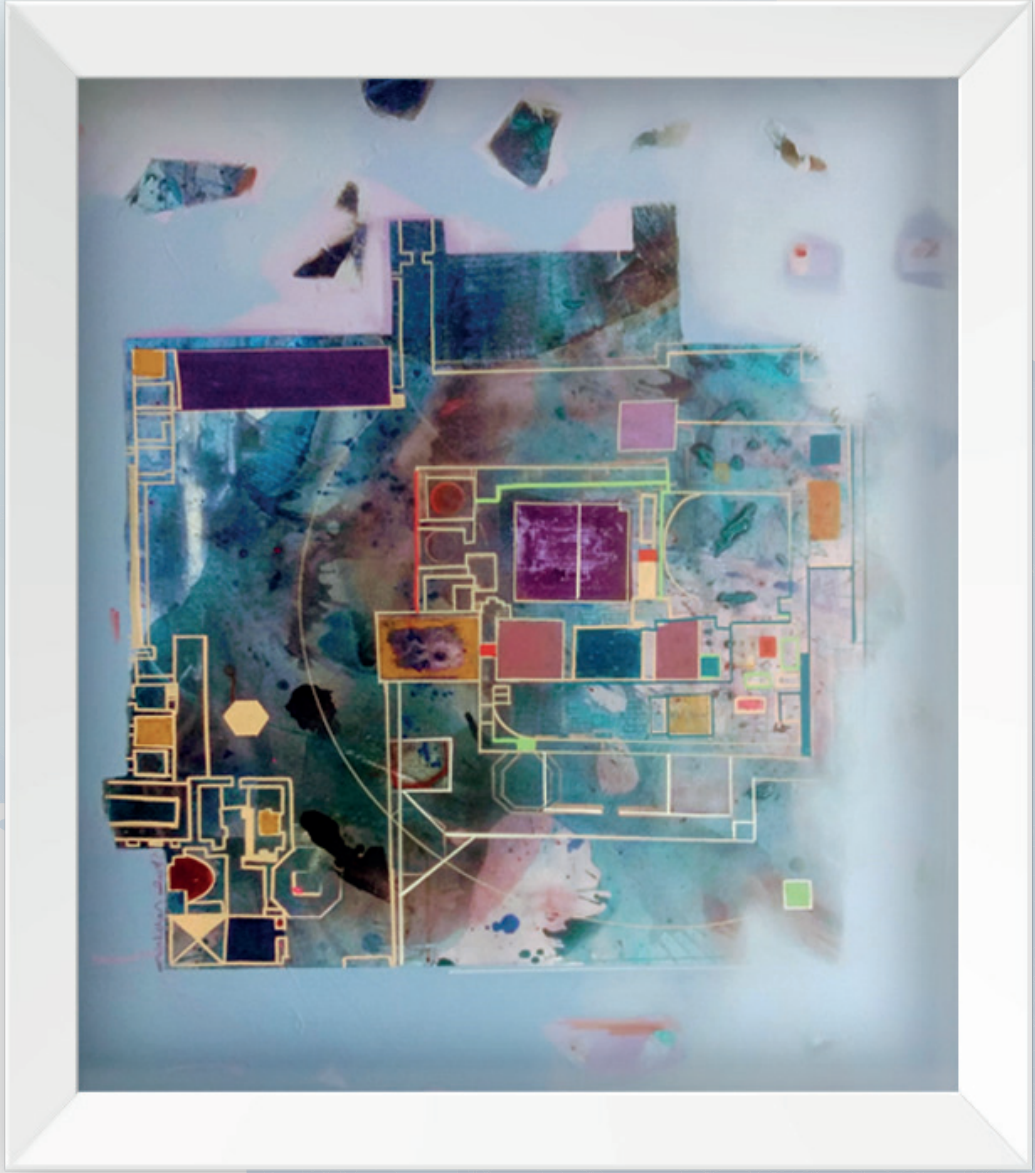
Mevlana'ya Saygı 3



Gümüş Kapı

L.Ü. Proje Ass. Şerife Betül Papagan, 25 x 25 cm, D.Ü.K.T.

Mevlana müzesinde bulunan, Tilâvet odasından Huzur-ı Pir'e geçiş sağlayan kapı detayından bir kesit bulunmaktadır. Sokullu Mehmed Paşa'nın Oğlu Vezir Hasan Paşa tarafından yaptırılarak türbeye hediye edilmiştir. Gümüş kapı özel bir işçilikle bezenmiştir. Kapı incelendikçe Hz. Mevlana'nın "Kapı açılır, sen yeter ki vurmayı bil. Ne zaman bilmem; yeter ki o kapıda durmayı bil!" sözleri kulaklarımızda çınlamaktadır.



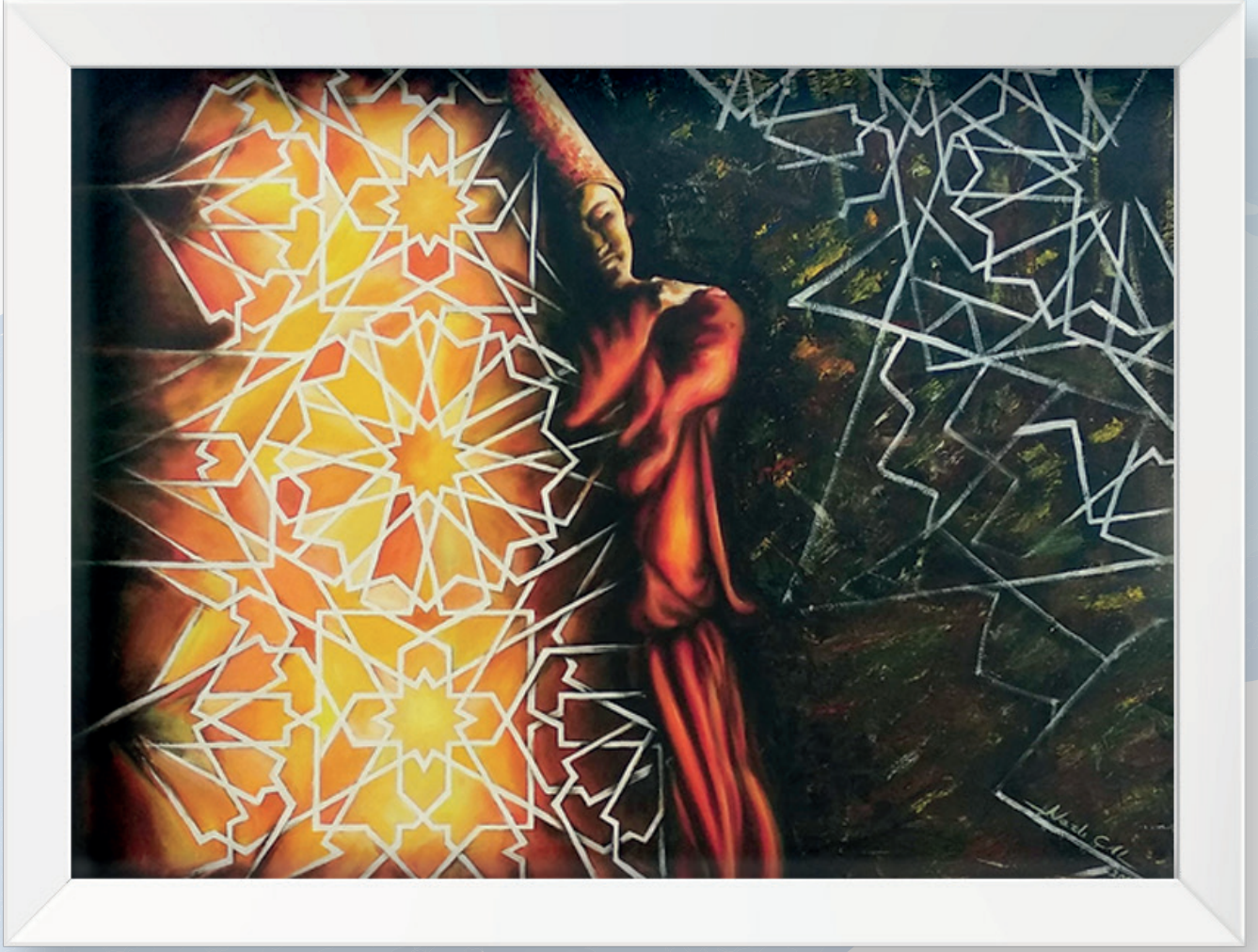
Hz. Mevlana'nın Türbe Planı Soyutlaması

Arş. Gör. Ekin Kakan, 130 x 100cm, T.Ü.A.B.

Mevlana Dergâhı Selçuklu Sarayı'nın gül bahçesi iken; Sultan Alâeddin Keykubad Hz. Mevlana'nın babası Bâhaeddin Veled'e hediye etmiştir. Bahaddin Veled'in ahirete intikalinden sonra, bu dergahın gül bahçesine defnedilmiştir. Kendisini sevenler Mevlana'ya müracaat ederek babasının mezarının üzerine bir türbe yaptırmak istediklerini söylemişlerse de Hz. Mevlana "Gök kubbeden daha iyi türbe mi olur" diyerek bu isteği reddetmiştir. Hz. Mevlana'nın bu sözünden yola çıkılarak, türbenin planı ile gökkubbe bir araya getirilmiştir. Tuvalin ön ve arka planı arasındaki belirli/belirsiz geçişler, izleyicinin eseri gözle tamamlaması ve tasvir edilmeyen olguları hayal ettirme amacı taşımaktadır.

Planlar ve sonuçta oluşan mimari eserler, insan deneyiminin anıtları ve zamanın bir çeşit arşivi olarak kabul edilebilirler. Bu eserler sosyal, siyasal ve ekonomik değişimleri yansıtır, doğa ve insanların bıraktıkları izlere tanıklık ederler. Kenti yansıtan mimari yapıları insan deneyiminin anıtları yapan ve zamanımızın bir arşivi haline getiren de bu izleri taşımalarıdır.

Mevlana'ya Saygı 3



Motif ve Semazen

Nazlı Canan Çal, 90 x 120 cm, T.Ü.Y.B.

Karanlığın içinde gözükken bir semazenin kırmızı renkteki kıyafeti ve kumaşının kıvrımları göze çarpmaktadır. Yan tarafında başlayan geleneksel Selçuklu motifinin yer alması semazenle bir bütünlük sağlamıştır. Motifin ışığa göre bazı yerlerde canlı ve bazı yerlerde karanlığın içinde kaybolması bir denge sağlamaktadır. Fonda kullanılan siyah renk sayesinde motif ve semazen ön plana çıkarılmıştır.



Mavi Huzur

Nazlı Canan Çal, 100 x 80 cm, T.Ü.Y.B.

Elleri yukarı doğru aya bakar biçimde olan bir semazen figürü tuvalde yer almaktadır. Gökyüzünde yer alan motifler uçlara doğru kaybolmaktadır. Motif çizgileriyle birleşen mavinin bizlere verdiği huzur semazenin dönüşü ile birlikte huzuru hissettirmektedir. Fırça darbelerinin vuruşları semazenin dönme hareketlerine göre yer almaktadır. Çocuk semazen figürünün kullanılması ise sağlığı temsilen tuvalde yer almakta ve elleri yukarı doğru bakmaktadır.



Zamana Karşı

Ayşenur Dönmez, 50 x 80 cm, T.Ü.A.B.

Zaman kavramına karşı hiçbir varlığın dur diyemediği ya da engel olamadığı, değiştirmeye gücünün yetmediği bir gerçektir. Zaman hiçbir varlığa göre düzenlenmiş bir kavram değildir. Bir şeyi ne kadar planlarsak planlayalım, hayatımız da ani veya döngüsel bir an gelir ve bütün planları bozabilir. Zaman kavramının engel olunamaz bir durum olduğunu eserde yansıtmak amaçlanmıştır. Zamanı yönlendirmeyi planlayabiliriz. Fakat her zaman o planlar uygulanabilir olmaz. Ani yaşam döngüleri hayatı, zaman kavramını etkiliyor. Tuvalde asıl anlatılmak istenilen şey yaşamımızı tek zamana göre ayarlıyor, şekillendiriyor olmamızdır. İş hayatında, okul hayatında kısaca yaşamımızın her alanında zaman içerisinde sıkışıp kalmamız bir sınavdır. Bu zamanın içinde sıkışıp kalmanın da dönem dönem tekrarlanması yaşamın devam ettiğinin göstergesidir. İnsan denen varlık buna uyum sağlamaktadır ya da sağlamak mecburiyetindedir.

Geçmişe bakmıyorum artık,

Geçen geçti, giden gitti...

Dün, dündü

Derken

Bugün bile bitti...

Hani demişti ya Mevlana,

"Şimdi yeni şeyler söylemek lazım"

İşte söylüyorum,

Güzel olacak her şey

Mevlana'ya Saygı 3



Onu Aramak

Raziye Kavas, 90 x 120 cm, T.Ü.A.B.

İnsan her zaman bir arayış içindedir. Bu sevgi, aşk, huzur ya da aklınıza gelebilecek iyi kötü her şey olabilir. Aramak, araştırmak, sorgulamak insanı gerçeğe ve doğruya yakınlaştırır.

Hız. Mevlana'nın "Kapı açılır, sen yeter ki vurmayı bil. Ne zaman bilmem; yeter ki o kapıda durmayı bil!" sözünden yola çıkılarak bu eser oluşturulmuştur. İnsan arar bulur fakat nankördür beklemeyi bilmez. Eserde arayış içinde olan insanı ve elindeki mumla da "Kolay değildir mum olmak! Işık saçmak için önce yanmak gerek" diyor ya büyük zat bunu simgelemek amacı ile figürün elinde mum yer almaktadır. İnsan, bir amaç için önce irade sahibi olmalı, yanmalı, zorlanmalı ki kıymet bilsin, ışık saçsın etrafına, aydınlatsın çevresini.

Umarım bizlerde aradığımız doğruyu bir gün buluruz...

Mevlana'ya Saygı 3



Selsebil

Esra Korkmaz, 100 x 100 cm, T.Ü.K.T.

"Kesretten vahdete, vahdetten kesrete" "selsebil" en güzel örneklerindedir. Bu sözden yola çıkılarak yaşamdaki birçok olay, olgu, duygu değişimi, kesret (çokluk) yani bu çemberin içinde bizi bir bütüne toplayan vahdet (birlik) insan oluşumuzdur. Ölüm ve doğum arasındaki kısa zamandır. Bu düşüncelerle oluşturulan eserde, renkler özgürce ritmik olarak kullanılmıştır.



Ateşbaz-ı Veli

Esra Korkmaz, 100 x 100 cm, T.Ü.K.T.

Mevlana döneminde baş aşçılardan Ateşbaz-ı Veli bir gün mutfakta yemek pişirirken odun kalmadığını ve yemeklerin yarıda kaldığını söyler. Hz. Mevlana "Ayaklarını kazanın altına koy, yemeği onunla pişir" der. Ateşbaz-ı Veli Mevlana'ya olan aşkından sadakatinden her sözünü emir saymasından dolayı dediğini yapar ve ayaklarından çıkan ateşle yemeğin kaynadığını görür. Bu eserde de bu konu temel alınarak soyut bir biçimde resmedilmiştir.



Aslolanı Görmek

Eda Yılmaz, 100 x 100 cm, T.Ü.K.T.

Mevlana Celâleddîn-i Rumî'nin kitabı olan " Fihi Ma-Fih" eserinden yola çıkılmıştır. Eserinde aklın cüppeden, sarıktan daha üstün olduğu söylenmiştir. Hz. Mevlana 'nın sarığı ters çevrilerek bir beyin yerleştirilmiştir. Sarıklar kademelere göre anlam değiştirmektedir. Bu yüzden bir talebenin değil, bir müderrisin sarığı tercih edilmiştir. Rütbe ne olursa olsun her şeyin akıldan ibaret olduğunu kavramak için "Aslolan akıldır."



Asr-ı Saadet

Müşerref Bağcı, 90 x 120 cm, T.Ü.A.B.

Semazen dönmeye başladığı anda saadete ulaşır, yani saadetin içerisinde yer alan mutluluğa... Tuvalde yer alan su ise zamanı yani asrı işaret eder. Asrı saadet mutluluk dönemini oluşturmuş olur. Aynı zamanda da sonsuz mutluluktur.

“Hoşgörülükte deniz gibi ol”

“Cömertlik ve yardım etmede akarsu gibi ol”

Mevlana'ya Saygı 3



Aydınlanmış 7 Cihan

Zeynep Gülmez, B.Ü.K.T.

"Mevlana'ya Saygı" kapsamında düzenlenen sergi için hazırlanmış olan bu eser, dünyanın ortak dili olup sevgiyi düstur edinmiş olan tasavvuf anlayışını kalplere kazıyan Hz. Mevlana'ya saygı duruşu niteliğindedir. Din olgusunu günah sevap ikileminden ayırıp dine, samimiyet, hiçlik gibi kavram çerçeveleri oluşturan Hz. Mevlana, içinde barındırdığı sonsuz bilim ışığını bütün dünyaya unutulmaz bir biçimde nakşetmiştir. Bu anlamda evrensel bir nitelik kazandırdığı tasavvuf dünyasının dört bir yanından yüzlerce insana yol gösterici olmuştur.

Bu çalışmada Hz. Mevlana'nın yaşam sürecini simgeleyen Belh şehrinde oturduğu görülmektedir. Konya'da bulunan Şems Tebriz-i ise bir güneş olarak ifade edilmektedir. Belh şehrinde oturan Hz. Mevlana'nın yüzünün batıya doğru bakması dünyayı bilgeliğiyle aydınlatmasını temsil etmektedir. Ne olursan ol yine gel sözü bulunduğu coğrafyaya göre 45 dilde esere eklenmiştir. Bu şekilde oluşturulmak istenen evrensel ifade aslında Hz. Mevlana'nın tüm dünyada insanların zihinlerinde yarattığı ışığı ifade eden sadece küçük bir mum niteliğindedir. Bu nedenle de eserin adı Aydınlanmış 7 Cihan'dır.



Mevlana

Rabia Şahin, 100 x 120 cm, T.Ü.Y.B.

Konu içeriğine uygun olarak hazırlanan bu eserde semazenler yer almaktadır. Renk uyumu dikkat çekici ve izleyiciyi içerisine alan manevi duygu ile oluşturulmuştur. Eserde yer alan kompozisyon bir fotoğraftan esinlenerek meydana getirilmiştir. Kullanılan renklerde koyu açık dengesiyle de izleyicinin dikkati çekilmiştir.

Mevlana'ya Saygı 3



İlah-i Aşk

Büşra Kaya, 90 x 120 cm, T.Ü.Y.B.

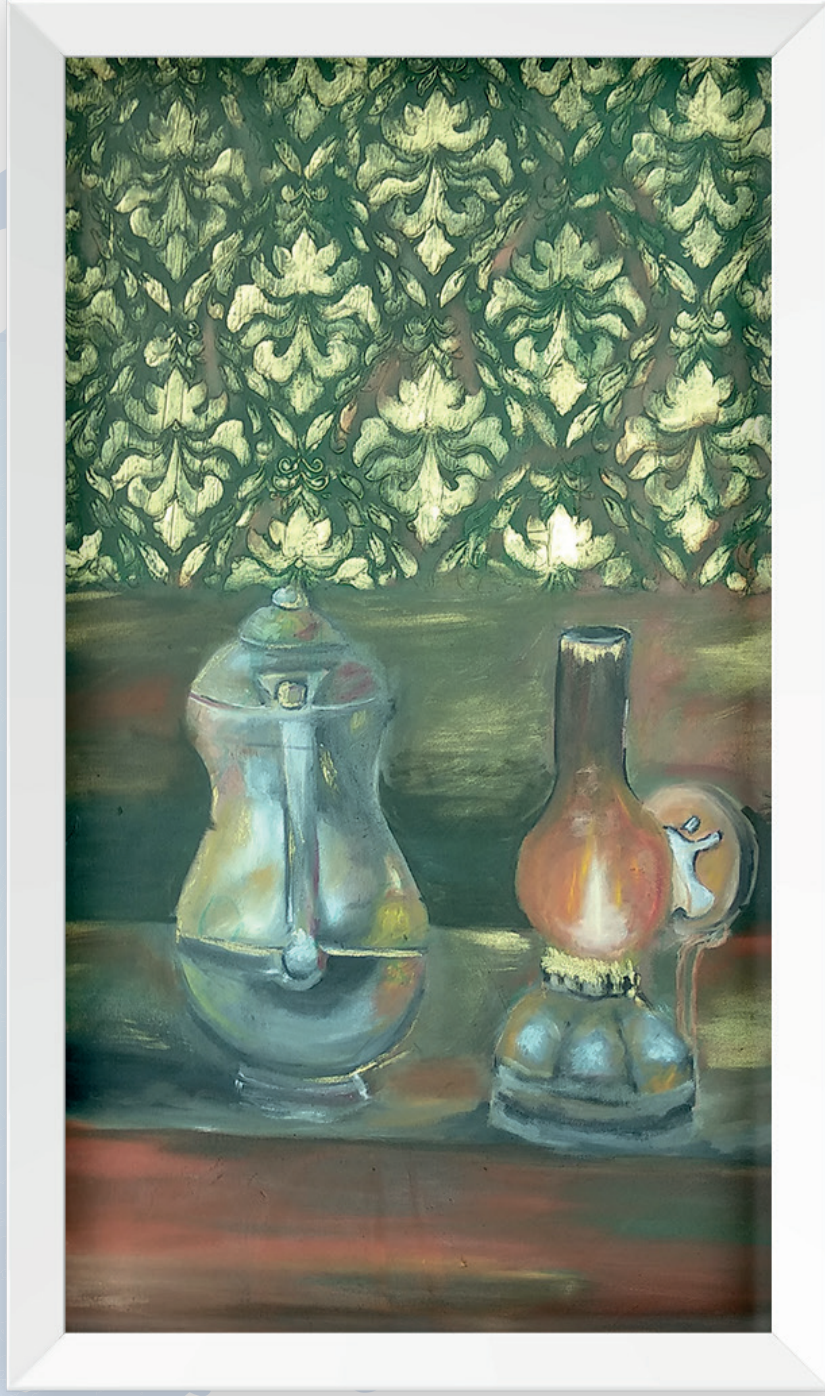
İlahi aşkı, Hz. Mevlana'nın tasavvufi betimlemesini bu eserde incelemekteyiz. Aşk, tasavvufi görüşte yanmak, kül olmak gibi terimlerle açıklanmış, ruhun aşktan pişmesi, hamlıktan çıkması olarak tanımlanmıştır. Kompozisyondaki mum, gaz lambası ve diğer objeler aslında insanın her zaman birlikte pişmesini, yanmasını ve ruhun aşka kavuşurken ki sürecini bizlere göstermektedir.



Yaşlı Neyzen

Ceyda Kuru, 90 x 120 cm, T.Ü.Y.B.

Sanat, içinde birçok bölümü kapsar. Bunlardan birisi de müziktir. Mevlana denildiği zaman aklımıza ney veya neyzenler gelir. Eserde yaşlı bir neyzen resmedilmiştir. Resimdeki kişi tamamen kurgusal bir figürdür. Ön planda eserdeki müzik aletine yıllarını vermiş ve kendini Mevleviliğe adanmış olan bir figür, arka planda ise Mevlana Türbesi'nin silüeti yer almaktadır. Uçan kuşlar da soyut arka planı hareketlendirmek için tasarlanmıştır.



Yaşanmışlık

Eda Yılmaz, 73 x 84 cm, T.Ü.K.T.

Bir zamanlar kullanılan sıradan eşyalar, günümüzde değerli bir hâl almaktadır. Kullanılmış olunan objelerde yaşanmışlığın etkisi görülmektedir. Eserde arka planda yapılan duvarın etkisinde; estetik, güzellik hissi ön plana çıkarılabilir. Altın yıldız renkleri genellikle gösterişi, güzelliği ve değeri anlatmaktadır. "Eskidikçe güzelleşen, güzelleştikçe değerlenen". Birtakım şeyler insanda daha fazla olumlu his bırakmaktadır.

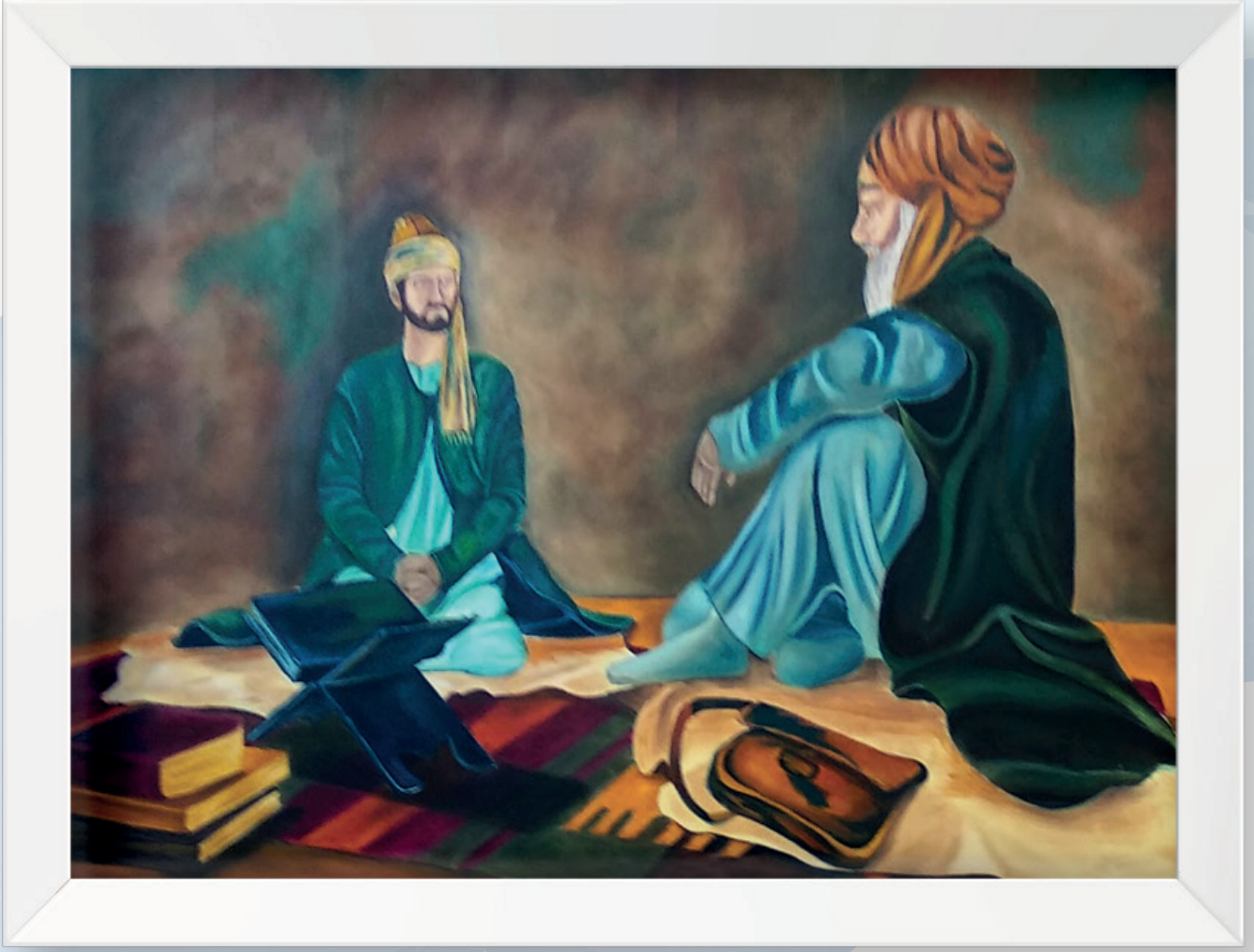


Sofra

Nuran Şener, 90 x 120 cm, T.Ü.Y.B.

Eserde bir Mevlevi sofrası ve misafirleri yer almaktadır. Sofrada beraber itinâzlı usule uyup oturmaları ve yemeğe sağ elle başlamaları tasvir edilmiştir. Oturma şekilleriyse sağ ayaklarını göbek kısmına koyacak biçimde adaba uygun bir biçimde resmedilmiş. Nedeni ise yemeği az yemek için bu şekilde oturulmasıdır.

Yemekte büyüklerin yemeğe başlaması beklenir ve tuz ile başlanan yemek tuz yenilerek bitirilir. Sofra müdevver bir tahtadan oluşmaktadır. Üç ayaklı büyükçe bir iskemle üstünde duran sofrada bulunan tahta kaşıklar ile yemekler yenmektedir. Ayakta bulunan hizmetli sofrada bulunanlara hizmet etmekle görevlidir.



Derviş Sohbeti

Beyza Geneli, "90 x 100 cm, T.Ü.Y.B.

Muhammed Celaledin-i Rumi babasının vefatından sonra öğreticisi olan Seyyid Burhaneddin ile yaptıkları ders esnasında konuşma anları ve Selçuklu 'ya ait kıyafet, halı ve hayvan postları ile dönem yansıtılarak resmedilmiştir.

Mevlana'ya Saygı 3

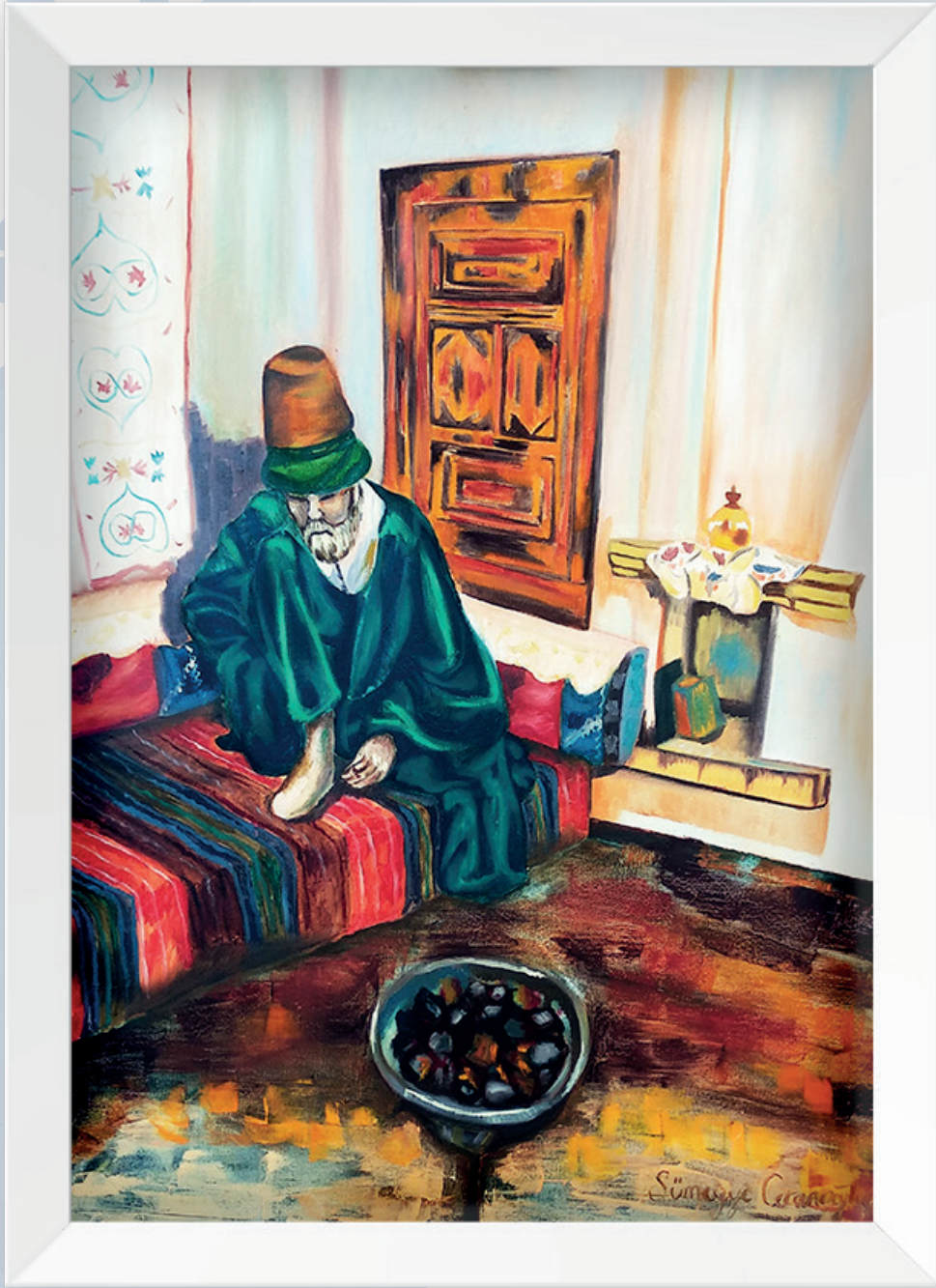


Dervîşin Bir Günü

Tuğçe Kılıç, 90 x 100 cm, T.Ü.Y.B.

Bir dervîşin gününü nasıl geçirdiği bu eserde anlatılmaktadır. Resim de görüldüğü gibi dervîşin elinde tespîhi, önünde ise Kuran-ı Kerim'i bulunmaktadır. Tespîh sabır, sevgi, inanç anlamına gelmektedir. Bir dervîşin günü zikirle, Kuran-ı Kerim okuyarak, tespîh çekerek geçmektedir.

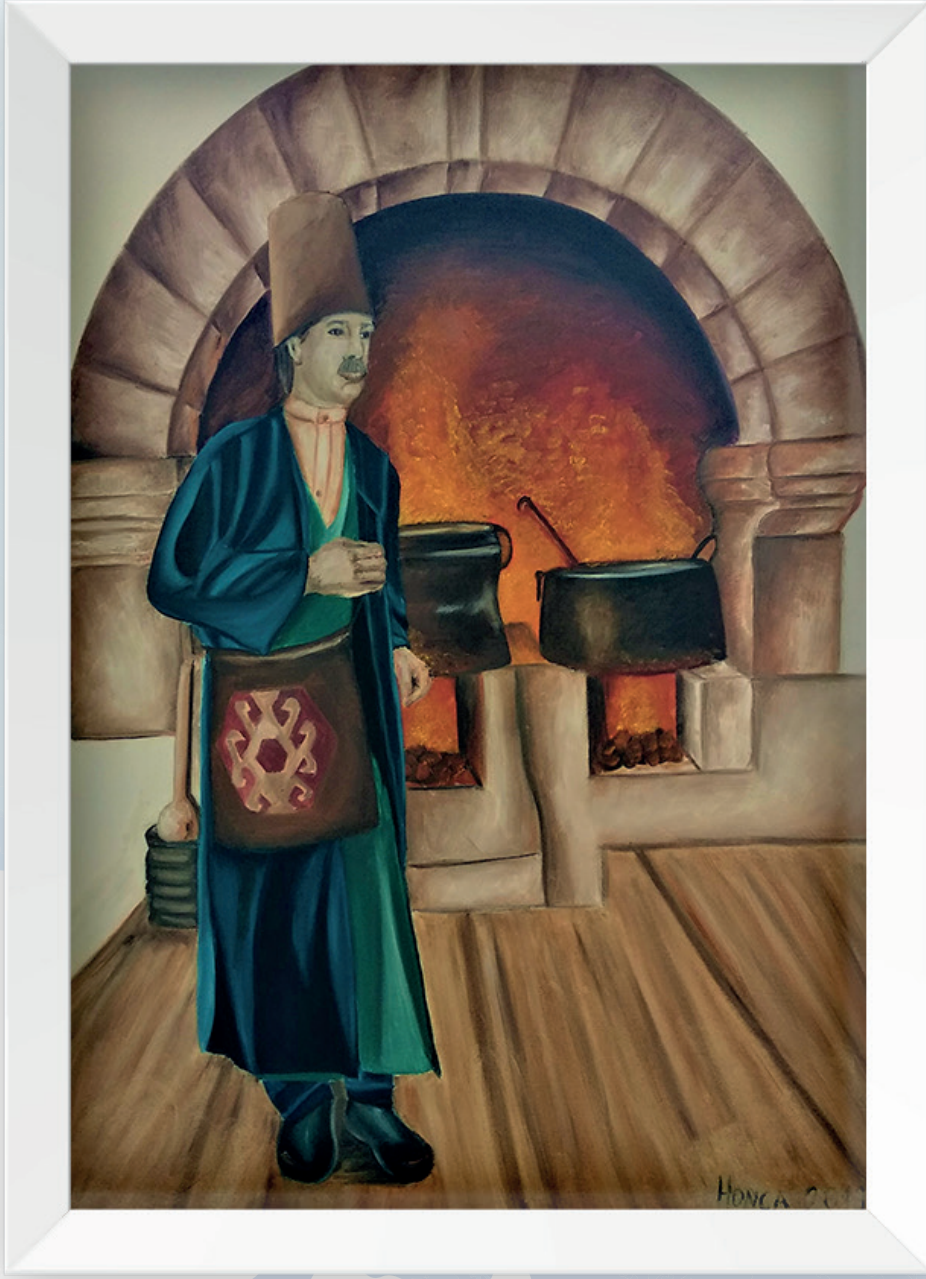
Mevlana'ya Saygı 3



Mevlevî Dervişin Odası

Sümeyye Ceranoğlu, 80 x 100 cm, T.Ü.Y.B.

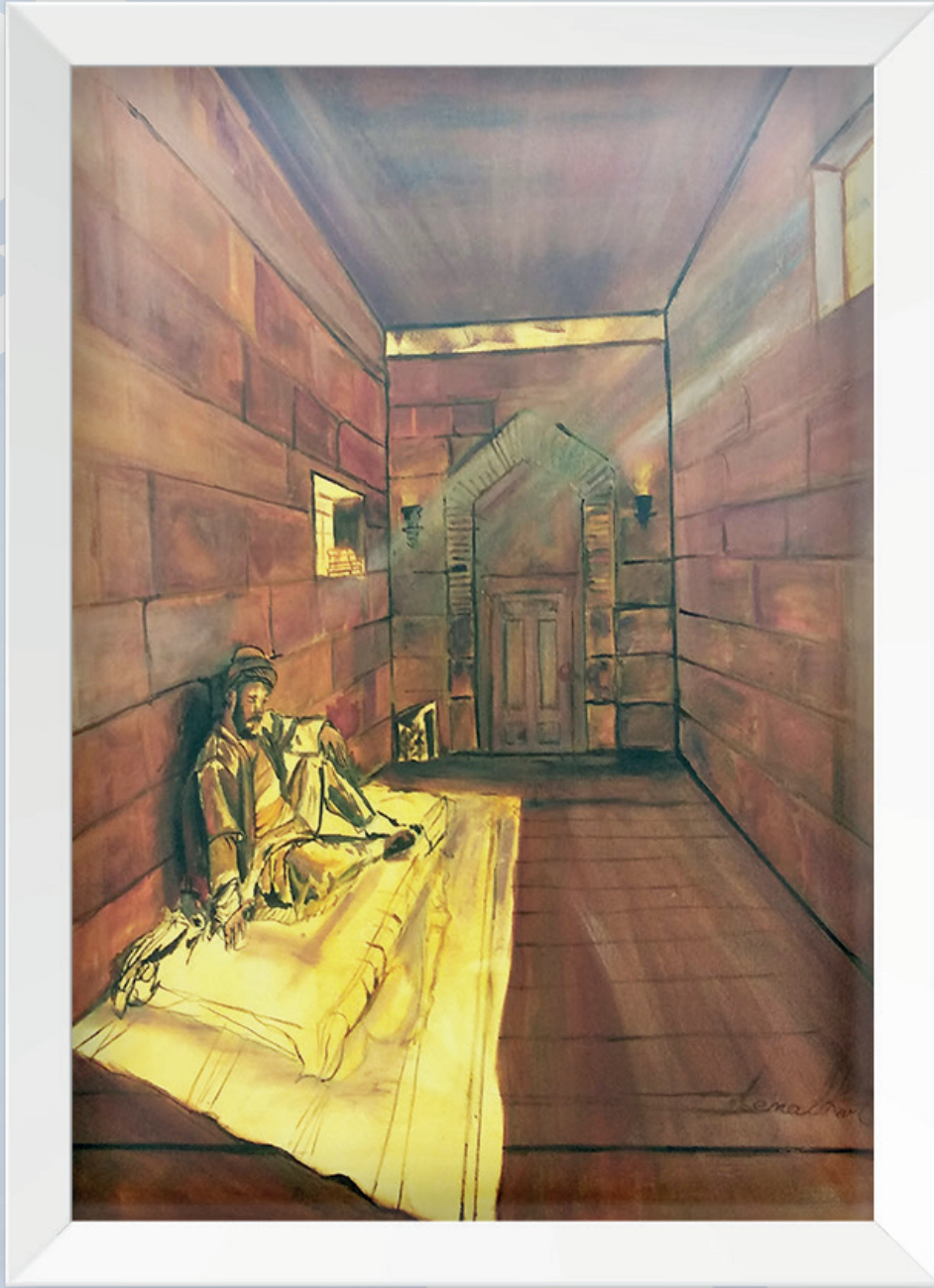
"Mevlana'ya Saygı" sergisi için yapılmış olan bu eser konuya ilişkin olarak tasarlanmıştır. Dönemin dervişlerinden birinin bulunduğu günlük ortam resmedilmiştir. Kitaplar, dolap, perde, duvar yastığı, kömür ocağı gibi imgeler resme destek sağlamaktadır. Figürün başında "Mevlevî Sikkesi" yer almaktadır. Bu başlık, bulunulan mevkiinin sembolüdür.



Ocak

Güngör Honça, 90 x 120 cm, T.Ü.Y.B.

Pazarcı, Mevlevi Dergâhlarında özellikle de mutfak için gerekli olan taze malzemeleri almak için, pazara alışverişe gönderilirdi. Pazarcı, kuşağına zincirle bağlı olarak sembolik bir maşa taşırdı. Bu maşaya "Pazarcı Maşası" denilirdi. Bu sembolik maşayı gören esnaf, pazarcıyı sohbete tutup oyalamaz, pazarcının işini çabucak bitirip geri dönmesini sağlarken, aynı zamanda pazarcı maşasını gören esnaf, dergâha satacağı malzemeyi de daha ucuza verirdi.



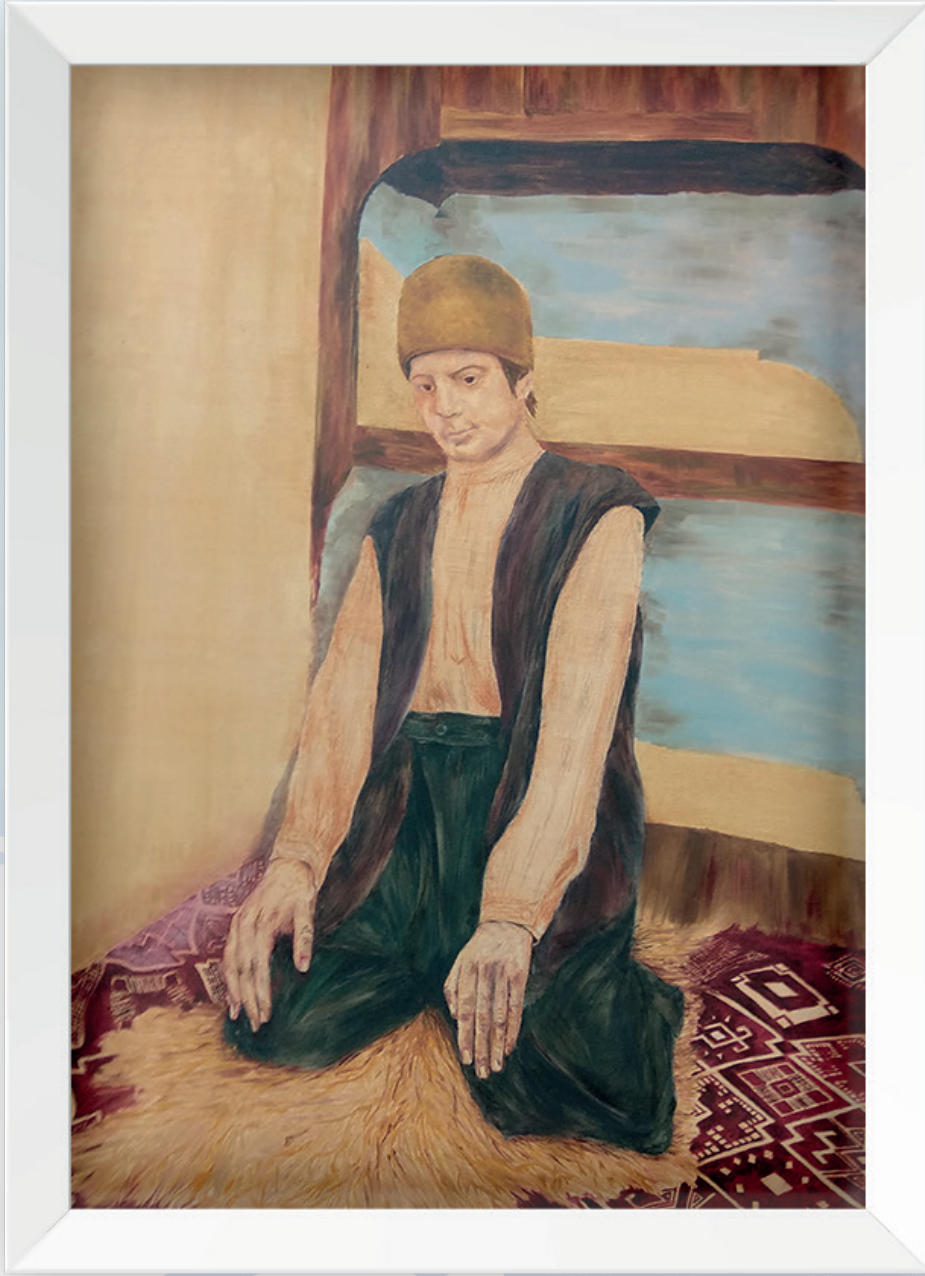
İnzivâ

Kemal Kart, 90 x 110 cm, T.Ü.Y.B.

Hz. Mevlana, çok sevdiği hocası Şems-i Tebrizi'yi kaybettikten sonra uzun yıllar inzivaya çekilir, bu süre boyunca ibadet ve zikir ile meşgul olur. Kıymetli hocasını kaybetmesi Hz. Mevlana'yı derinden üzmüştür. Hz. Mevlana değerli bir İslam uleması, mutasavvıf, büyük bir arif, çok kıymetli bir ilim erbabıydı. "Ölümümüzden sonra mezarımızı yerde aramayınız! Bizim mezarımız ariflerin gönüllerindedir" demiştir.

Allah ondan razı olsun....

Mevlana'ya Saygı 3



Nev-Niyaz Saka Postunda

Aliye Akman, 90 x 110 cm, T.Ü.Y.B.

Eserde Nev-Niyaz ve Saka postu makamı betimlenmiştir. Bu makam Mevlevi dervişi olmak isteyen kişinin pişip olgunlaştığı yeri temsil eder. Nev-Niyaz (yeni talib) unvanıyla mutfağın bir köşesindeki Mevlevihane'nin matbahında üç gün saka postunda otururdu. Üç gün boyunca ihtiyaçlar dışında yerinden kalkmadan etrafı gözlemlerdi. Bu süre sonunda tarikata kabul edilirse başına sikke giydirilip Mevlevihane'de çalışır ve 1001 günlük çile süresi başlardı. Resimdeki figür Mevlevi'nin tarikata kabul edilip Mevlevi olmadan önceki durumunu simgelemektedir.



Fanus

Zeynep Gülmez, Enstalasyon

Mevlevi anlayışındaki ilahi aşk anlatılmaya çalışılmış ve insanın yaratanaıyla arasındaki bağı anlatan, aynı zamanda asıl önemli olanın "iyi insan olmak" olduğunu anlatan bu eserde, cam parçaları Elif harfine yapıştırılarak Mevlevi ışığının, Mevlevilik anlayışının bütün dünyaya aydınlık saçtığı ifade edilmiştir. Kavuşun camdan olmasının sebebi ise Mevlevilikte ki "Ya olduğun gibi görün, ya görüldüğün gibi ol" düsturuna paralellik gösterecek şekilde tasarlanmıştır. Kavuşa sarılı sarığın üzerinde Hz. Mevlana'nın sözleri 3 dilde Türkçe, Arapça ve İngilizce olarak yer almaktadır.



Derviş

Aslıhan Ateş & İsmail Yaşar, Heykel

Aşk diyerek anlattıkları durumda çevrelerindeki her şeyi sevdikleri tanım ötesi olan hakkında konuşulamayan bilinç durumunun yansıması olarak görürler. Artık onlar ölümsüz bir oluş ve farkındalık içindedirler. Bilinç ve akıl doğacak ve ölecektir onlarsa dünyanın kendi içlerinde cereyan ettiğini söyleyecektir.

İlahi Aşk sırlarla dolu bir sırdır.

Anlatması sırdır.

Anlaması sırdır.

Paylaşması sırdır.

Mevlana'ya Saygı 3



Mevlevi

Aslıhan Ateş & İsmail Yaşar, Heykel

Aşk öylesine bütünseldir ki "Onları affet" der "Ne yaptıklarını bilmiyorlar" Bu sevgi öylesine bütündür ki bir ata vurulduğunda kendi bedeninde hisseder acısını, öylesine nefes aldırılmazdır ki semalara koşturur, şiirler dillendirir, en kötüye bağışlama yüreğini açar, en karanlığa ışık götürür.



Mevlevi 2

Aslıhan Ateş & İsmail Yaşar, Heykel

İnsanlar benleriyle sevdikçe bu aşk bilinmez. Sadece o aşka dalanların pervaneler gibi o ışığın aşkıyla daldıklarını duyarsınız ateşe yanıp dirildiklerini tekrar yandıklarını tekrar attıklarını görürsünüz o ateşe. Mecnunlar bile utanır onların sevgisi karşısında İlahi Aşk işte öyle bir şeydir.

Mevlana'ya Saygı 3

“Mevlana'ya Saygı 3” adlı sergi
KTO Karatay Üniversitesi Güzel Sanatlar ve Tasarım
Fakültesi Resim Bölümü akademisyenleri ve öğrencileri
tarafından Şeb-i Arus törenleri kapsamında online olarak
gerçekleştirilmektedir.

KTO Karatay Üniversitesi ailesine
desteklerinden dolayı teşekkür ederiz.